

**Федеральное государственное бюджетное образовательное учреждение  
высшего образования  
Московский государственный институт культуры**

**УТВЕРЖДЕНО:  
Председатель УМС  
Факультета МАИС  
Кот Ю.В.**

**ФОНД ОЦЕНОЧНЫХ СРЕДСТВ ДИСЦИПЛИНЫ  
ПЛАСТИЧЕСКАЯ АНАТОМИЯ**

**Направление подготовки** *54.03.01 ДИЗАЙН*

**Профиль подготовки** *ДИЗАЙН СЦЕНИЧЕСКОГО КОСТЮМА*

**Квалификация выпускника** *бакалавр*

**Форма обучения** *очная*

## Раздел 1. Перечень компетенций

| Формируемые компетенции  | Индикаторы компетенций   | Планируемые результаты обучения по дисциплине, характеризующие этапы формирования компетенций   | Наименование оценочных средств (опрос, доклад, реферат, курсовая работа, тест, творческое задание, проект, вопросы/задания промежуточной аттестации и др.)/ шифр раздела (пункт/подпункт) в данном документе  |
|--|--|---|---|
| <b>УК-1</b><br>Способен осуществлять поиск, критический анализ и синтез информации, применять системный подход для решения поставленных задач. | <b>УК-1.2.</b><br>Осуществляет поиск информации для решения поставленной задачи по различным типам запросов; | <b>Знать:</b><br>- Основные источники информации в различных сферах жизни и профессиональной деятельности;<br>- Формы запросов информации применительно к различным источникам знаний;<br><b>Уметь:</b><br>- Сформулировать точный запрос на получение необходимой информации;<br><b>Владеть:</b><br>- Совокупностью навыков в поиске информации применительно к поставленной задаче;<br>- Выбором оптимального адресата при запросе на необходимую информацию. | 2.1. Задания реконструктивного уровня<br>2.1.1 Тестирование. Кости мозгового и лицевого отделов черепа.<br>2.1.2 Тестирование. Мускулатура головы и шеи.<br>2.2 Задания практико-ориентированного уровня:<br>2.2.1 Анатомические зарисовки: еженедельный просмотр задания, консультация с обсуждением.<br>2.2.2 Анатомические таблицы и их исполнение: еженедельный просмотр задания, консультация с обсуждением.<br>2.2.3 Самостоятельная работа: консультирование и проверка самостоятельной работы посредством электронной почты.<br>2.2. Текущая аттестация<br>2.3. Рубежная аттестация просмотр анатомических зарисовок и домашних заданий по разделу семестра. Демонстрация практических навыков и элементов профессиональной деятельности.<br>2.4. Промежуточная аттестация: Портфолио-демонстрация практических навыков по всем разделам. Вопросы по всем разделам. |
| <b>ПК-1.</b><br>Способен осуществлять художественную деятельность в академических рисунке,   | <b>ПК-1.1.</b> Владеет школой реалистического и декоративного искусства, методикой выполнения                | <b>Знать:</b><br>- Теоретические основы академических дисциплин: рисунка, живописи, скульптуры;<br>- Законы композиции в художественном произведении;<br><b>Уметь:</b>  | 2.1. Задания реконструктивного уровня<br>2.1.1 Тестирование. Кости мозгового и лицевого отделов черепа.<br>2.1.2 Тестирование. Мускулатура головы и шеи.  |

| Формируемые компетенции  | Индикаторы компетенций                     | Планируемые результаты обучения по дисциплине, характеризующие этапы формирования компетенций  | Наименование оценочных средств (опрос, доклад, реферат, курсовая работа, тест, творческое задание, проект, вопросы/задания промежуточной аттестации и др.)/ шифр раздела (пункт/подпункт) в данном документе  |
|--|--|--|---|
| живописи, скульптуре; интегрировать собственные художественные разработки в дизайн-проект. | художественных работ различного назначения | - Использовать результаты художественной деятельности в дизайн-проектировании;<br><b>Владеть:</b><br>- Создает объекты дизайна с использованием собственных художественных разработок; | 2.2 Задания практико-ориентированного уровня:<br>2.2.1 Анатомические зарисовки: еженедельный просмотр задания, консультация с обсуждением.<br>2.2.2 Анатомические таблицы и их исполнение: еженедельный просмотр задания, консультация с обсуждением.<br>2.2.3 Самостоятельная работа: консультирование и проверка самостоятельной работы посредством электронной почты.<br>2.2. Текущая аттестация<br>2.3. Рубежная аттестация просмотр анатомических зарисовок и домашних заданий по разделу семестра. Демонстрация практических навыков и элементов профессиональной деятельности.<br>2.4. Промежуточная аттестация: Портфолио-демонстрация практических навыков по всем разделам. Вопросы по всем разделам. |

**Раздел 2. Типовые и оригинальные контрольные задания и иные материалы, необходимые для оценки планируемых результатов обучения по дисциплине (оценочные средства). Описание показателей и критериев оценивания компетенций, описание шкал оценивания.**

## **2.1. Задания реконструктивного уровня**

### **2.1.1 Тестирование. Кости мозгового и лицевого отделов черепа.**

Тема 1. Раздел 2. Скелет человека. Состав и функции, структура костей и их классификация.

#### **Укажите вариант правильного ответа:**

*1. На какие отделы делится череп?*

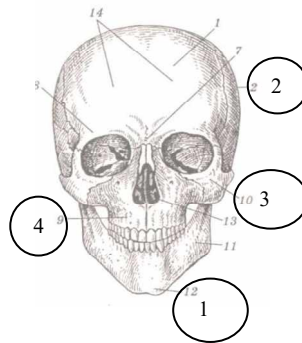
- думающий и видящий;

- мозговой и лицевой;
- задний и передний;
- кожный и волосяной.

Эталон: 2. мозговой и лицевой.

2. Как называются обозначенные на рисунке цифрам кости черепа?

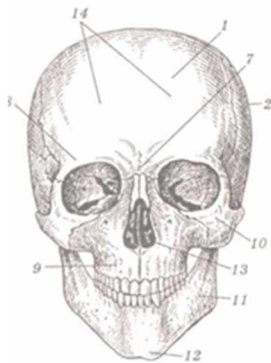
1. скуловая;
2. подбородочные;
3. теменная;
4. верхнечелюстная.



Эталон: 1– подбородочные бугры; 2 – теменная; 3– скуловая; 4– верхнечелюстная кость

3. Как называются обозначенные на рисунке кости черепа под цифрами 9, 10, 11, 12, 13

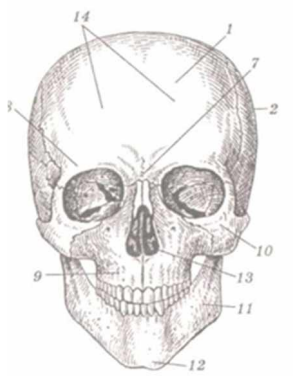
- грушевидное отверстие;
- нижнечелюстная;
- скуловая;
- подбородочные бугры;
- верхнечелюстная.



Эталон: 9 верхнечелюстная; 10 скуловая; 11 нижнечелюстная; 12 подбородочные бугры; 13 грушевидное отверстие.

3. Как называются обозначенные на рисунке кости черепа под цифрами 2, 8, 10, 14?

- лобные бугры;
- надбровная дуга теменная;
- скуловая;
- теменная.

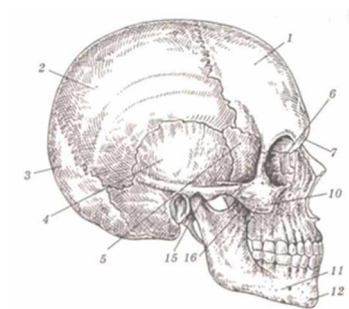


Эталон:

- 2 – теменная;
- 8 – надбровная дуга;
- 10 – скуловая;
- 14 – лобные бугры.

4. Как называются обозначенные на рисунке кости черепа под цифрами 3, 4, 6, 16?

- решетчатая;
- венечный отросток;
- височная;
- затылочная.

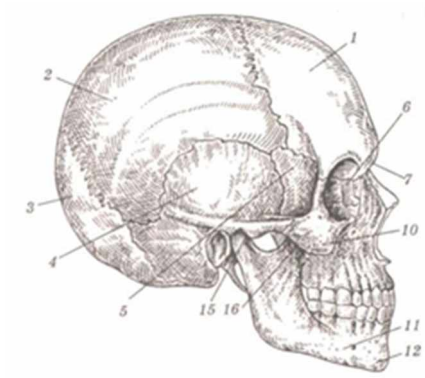


Эталон:

- 3 – затылочная;
- 4 – височная;
- 6 – решетчатая;
- 16 – венечный отросток.

5. Как называются обозначенные на рисунке кости черепа под цифрами 1, 7, 11, 15?

- нижнечелюстная;
- лобная;
- суставной отросток;
- надпереносье;
- грушевидное отверстие.

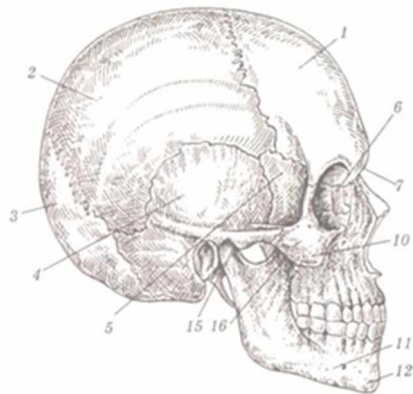


Эталон:

- 1 – лобная;
- 7 – надпереносье;
- 11 – нижнечелюстная;
- 15 – суставной отросток.

6. Как называются обозначенные на рисунке кости черепа под цифрами 5, 6, 10, 12?

- лобные бугры;
- подбородочные бугры;
- скуловая;
- лобная;
- решетчатая.

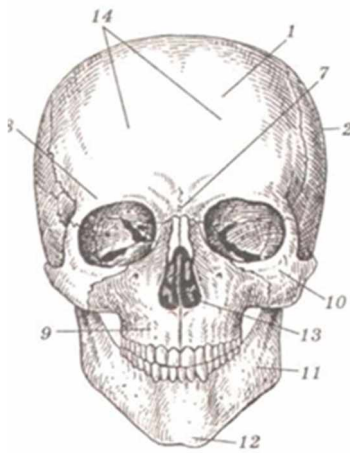


Эталон:

- 5 – лобная;
- 6 – решетчатая;
- 10 – скуловая;
- 12 – подбородочные бугры.

7. Перечислите кости, которые не относятся к лицевой части черепа.

- теменная;
- решетчатая;
- лобные бугры;
- подбородочные бугры;
- скуловая;
- лобная.



Эталон:

2 – лобная;

2 – теменная.

8. Выберите из предложенных только подвижные кости черепа.

- теменная;
- верхнечелюстная;
- нижнечелюстная;
- подбородочные бугры;
- скуловая;
- лобная.

Эталон: 11 – нижнечелюстная.

9. Верно ли утверждение?

Вверху позвоночный столб заканчивается черепом?

1. Да;
2. Нет.

Эталон: 1. Да.

10. Выберите вариант правильного ответа и дополните фразу.

Вверху позвоночный столб заканчивается ... ?

3. шеей;
4. атлантом;
5. черепом;
6. затылком.

Эталон: 3. черепом.

11. Сколько раз укладывается высота головы взрослого человека в высоте фигуры?

- а) 6;
- б) 9;
- в) 8;
- г) 7.

Эталон: в) 8.

12. Сколько раз укладывается высота головы 3-х летнего ребёнка в высоте его тела?

- а) 6;
- б) 5;

в) 3;

г) 4.

Эталон: б) 5.

13. Сколько раз укладывается высота головы 7-летнего ребёнка в высоте его тела?

а) 6;

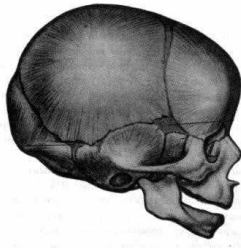
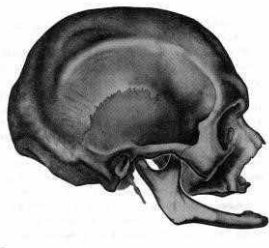
б) 5;

в) 7;

г) 4.

Эталон: а) 6.

14. На каком из рисунков изображён череп ребёнка?



Б

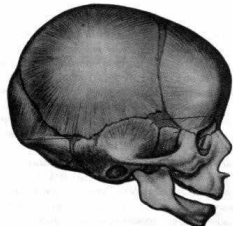
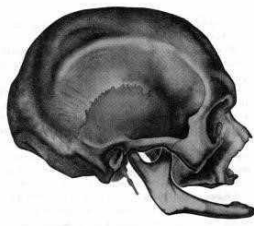


А

В

Эталон: Б.

15. На каком из рисунков изображён череп старика?



Б



А

В

Эталон: А. 18. Верно ли высказывание?

15. Череп новорождённого не значительно отличается от черепа взрослого человека и по своим размерам меньше других частей тела, так как быстро растёт.

1. Верно;

2. Неверно.

Эталон: 2. Неверно.

16. Верно ли высказывание?

Чем больше будет выступать вперёд верхняя челюсть, тем меньше будет лицевой угол и наоборот.

1. Верно;

2. Неверно.

Эталон: 1. Верно.

17. Соотнесите название костей отделам, которым они принадлежат I – Мозговой отдел  
II – Лицевой отдел

- скуловая кость;
- подбородочные бугры;
- теменная;
- грушевидное отверстие;
- височная;
- клиновидная;
- верхнечелюстная кость;

- надбровные дуги

Эталон:

I – Мозговой отдел – 3, 5, 6, 8; II – Лицевой отдел – 1, 2, 4, 7.

18. Выберите вариант правильного ответа и дополните фразу.

Высота головы относится к ширине в соотношении...? а. 5:3;

б. 7:5;

в. 8:4;

г. 9:5.

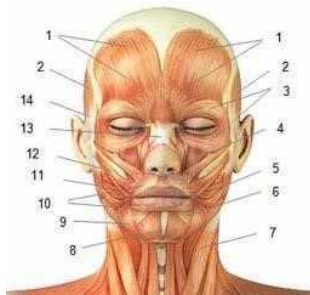
Эталон: б. 7:5.

2.1.2 Тестирование. Мускулатура головы и шеи.

Тема I Раздел 3. Мышечная система фигуры человека и ее структуризация..

**Укажите вариант правильного ответа:**

1. Как называются обозначенные на рисунке мышцы головы под цифрами 1, 3, 5, 8, 13?



Эталон:

1 – надчерепажные мышцы и сухожильный шлем;

3 – круговая мышца глаза;

5 – щечная мышца;

8 – подбородочная мышца;

13 – носовая мышца.

2. Верно ли высказывание?

Мимические мышцы располагаются под кожей в слое жировой клетчатки.

А – Верно;

б – Неверно

Эталон: А – Верно.

3. Выберите вариант правильного ответа и ответьте на вопрос.

Какая из мимических мышц самая сильная?

а) мышца, поднимающая верхнее веко;

б) мышца, поднимающая верхнюю губу;

в) мышца гордецов;

г) подбородочная мышца.

Эталон: г) подбородочная мышца.

4. Выберите вариант правильного ответа и ответьте на вопрос.

Какая из мышц шеи не имеет пластического значения?

1 – трапецевидная мышца;

2 – лопаточно-подъязычная;

3 – грудино-подъязычная.

Эталон: 1- трапецевидная мышца.

5. Выберите вариант правильного ответа и дополните фразу.

Различают ... группы мышц головы.

а. 2;

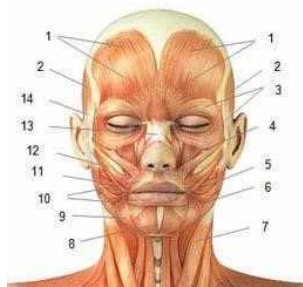
б. 4;

в. 8;

г. 9.

Эталон: а. 2.

6. Как называются обозначенные на рисунке мышцы головы под цифрами 2, 4, 6, 7, 9,?



Эталон:

2 – височные мышцы;

4 – мышца, поднимающая угол рта;

6 – мышца, опускающая нижнюю губу; 7 – подкожная мышца шеи;

9 – мышца, опускающая угол рта.

7. Верно ли высказывание?

К мышцам верхней области лица относится плоская треугольная мышца, поднимающая верхнюю губу.

а – Верно;

б – Неверно.

Эталон: б – неверно.

8. Выберите вариант правильного ответа и ответьте на вопрос. Какая из мимических мышц не относится к средней области лица? а) мышца, поднимающая верхнее веко;

б) мышца, поднимающая верхнюю губу;

в) мышца, поднимающая угол рта;

г) щёчная мышца.

Эталон: а) мышца, поднимающая верхнее веко.

9. Выберите вариант правильного ответа и ответьте на вопрос.

Какая из мышц не относится к шейным?

1 – лопаточно-подъязычная; 2 – жевательная мышца;

3 – грудино-подъязычная.

Эталон: 2 – жевательная мышца.

Тестовое задание по курсу:

| № | Компетенция<br>(часть компетенции)   | Вопрос   | Варианты ответов  |
|---|--|--|---|
| 1 | <b>УК-1</b><br>Способен осуществлять поиск, критический анализ и синтез информации, применять системный подход для решения поставленных задач. | Какие дополнительные умения и навыки из перечисленных будут полезны при составлении таблиц по пластической анатомии? | <b>А. Владение программой Microsoft Excel</b><br><b>Б. Владение программой Microsoft Word</b><br>В. Умение проанализировать художественный рынок<br>Г. Знание биржевого рынка |
| 2 |  | Как называется наука о строении человеческого тела, основанная на анализе устройства мускулатуры и скелета?          | А. Антология<br>Б. Биология<br><b>В. Пластическая анатомия</b>  |
| 3 |  | Какие последствия может иметь некорректный анализ информации по пластической анатомии?                               | <b>А. Неверная передача пропорций в рисунке</b><br>Б. Неправильная разработка этапов ведения работы<br>В. Нарушения плановости в рисунке                                      |
| 4 |  | Что изучает пластическая   | А. Внутреннее строение человека<br>Б. Мышцы человека  |

|    |   |  |   |
|----|---|--|---|
|    |   | анатомия?  | <b>В. Внешнюю форму и особенности внутреннего строения, которые её обуславливают</b>  |
| 5  |   | Твёрдой опорой тела человека является его ...                                    | А. Туловище<br>Б. Череп<br><b>В. Скелет</b>   |
| 6  |   | Как называется верхний отдел позвоночника?                                       | А. Грудной<br><b>Б. Шейный</b><br>В. Поясничный   |
| 7  |   | Мышцы, выполняющие противоположную функцию, называются:                          | А. Синергисты<br>Б. Пронаторы<br><b>В. Антагонисты</b>  |
| 8  |   | Сколько плоскостей образуют форму головы?  | А. Пять<br>Б. Четыре<br><b>В. Шесть</b>   |
| 9  |   | Пронация-супинация - это   | А. Крепление мышц<br><b>Б. Круговое движение предплечья по отношению к продольной оси.</b><br>В. Круговые мышцы   |
| 10 |   | Сколько шейных позвонков   | А. Три позвонка<br>Б. Шесть позвонков<br><b>В. Семь позвонков</b>   |
| 11 |   | Подвздошная кость –.   | <b>А. Широкая плоская кость по обеим сторонам таза</b><br>Б. Край тазовой кости.<br>В. Ось тела   |
| 12 |   | Фронтальная плоскость – (frons) –  | А. Место соединения костей.<br><b>Б. Плоскость перпендикулярна опоре тела и параллельна передней поверхности тела, поверхности лба.</b><br>В. Разновидность шаровидного сустава   |
| 13 |   | Лордоз –   | <b>А. Позвоночный столб имеет изгибы, направленные вперёд</b><br>Б. Соединение костей<br>В. Костная ткань   |
| 14 |   | Где находятся мимические мышцы?  | А. На шее<br>Б. На грудной клетке<br><b>В. На голове</b>  |
| 15 |   | Сустав –это  | А. Отдел черепа<br>Б. Место соединения мышц<br><b>В. Место соединения костей</b>  |
| 16 |   | Какие кости обеспечивают прочное соединение позвоночника с нижними конечностями? | <b>А. Кости таза</b><br>Б. Бедренные<br>В. Копчиковые   |
| 17 |   | К поверхностным мышцам шеи относятся:  | А. Двубрюшная<br>Б. Передняя лестничная<br><b>В. Грудино-ключично-сосцевидная</b>   |
| 1  | <b>ПК-1.</b> Способен осуществлять художественную деятельность в академических рисунке, живописи, скульптуре; интегрировать собственные | Композицию можно считать удачной, если соблюдаются следующие условия:            | А. Ни одна часть целого не может быть изъята или заменена без ущерба для целого.<br>Б. Части не могут меняться местами без ущерба для целого.<br><b>В. Ни один элемент не может быть присоединен к целому без ущерба для него.</b><br>Г. Целое не разорвано на отдельные части. |
| 2  |   | Композиция, это:   | А. Умение не вызывать у зрителя   |

|    |   |  |  |
|----|---|--|--|
|    | художественные разработки в дизайн-проект |  | отрицательные эмоции.<br>Б. Стройная система знаний по созданию художественного произведения<br><b>В. Умение составлять, соединять, компоновать части, элементы в одно единое неразрывное целое.</b>   |
| 3  |   | Графические материалы                              | А. Палитра, бумага<br><b>Б. Карандаш, мягкие материалы, тушь, акварель, соус, фломастер, пастель.</b><br>В. Мольберт   |
| 4  |   | Пропорции -это                                     | <b>А. Согласованная система всех размерных величин.</b><br>Б. Согласованная система всех тонов.<br><b>В. Соотношение отдельных частей между собой и к целому.</b>  |
| 5  |   | Моделировка формы-это                              | А. Композиция предметов<br><b>Б. Выявление объёма, материальности предметов, освещения и пространства</b><br>В. Техника штриха   |
| 6  |   | Глазомер – это                                     | А. Развитое зрительное восприятие<br>Б. Соотношения элементов или частей формы<br>В. Разновидность выпуклого рельефа   |
| 7  |   | Обобщение и завершение-это                         | <b>А. Заключительный этап работы над рисунком</b><br>Б. Моделировка формы средствами светотени<br>В. Построение формы  |
| 8  |   | Незначительное отличие между основными свойствами: | А. Контраст.<br>Б. Акцент.<br><b>В. Нюанс.</b>   |
| 9  |   | Набросок - это                                     | <b>А. Быстрая зарисовка натуры, которая воспитывает умение быстро мыслить, искать наиболее выразительные и лаконичные средства выражения</b><br><b>Б.Важный этап обучения, выполнение которых должно быть регулярным.</b><br>В. Организация композиции |
| 10 |   | Конструкция –это                                   | А. Внешняя поверхность, текстура материала<br><b>Б. Основа формы, каркас, связывающий отдельные элементы и части в единое целое</b><br>В. Плоскостное изображение предметов в пространстве   |
| 11 |   | Линия горизонта в перспективе находится...         | А. Ниже уровня глаз наблюдателя<br><b>Б. На уровне глаз наблюдателя</b><br>В. Выше уровня глаз наблюдателя   |
| 12 |   | Пропорции в построении – это                       | А. Изменение некоторых признаков формы под воздействием воздушной среды<br><b>Б.Соотношение величин всех частей предмета к целому в пределах формата</b><br>В. Декоративное обобщение изображения  |
| 13 |   | Выразительные средства рисунка –                   | <b>А. Штрих, линия, пятно, ритм, контраст, светотень</b><br>Б. Колорит, цвет, мазок, насыщенность цвета, тона<br>В. Кларит, цветовая насыщенность  |
| 14 |   | Выдержать рисунок в тоне - это значит              | А. Передать перспективу<br><b>Б. Передать светотеневые отношения (от самого светлого через шкалу полутонов к самому темному), которые наблюдаются в натуре сведенные в</b>   |

|    |  |                                    |  |
|----|--|------------------------------------|--|
|    |  |                                    | единую гармонию.<br>В. Передать объем  |
| 15 |  | Средства выявления формы и объема: | А. Контраст.<br>Б. Фактура.<br><b>В. Свето-тень.</b>   |
| 16 |  | Пропорции определяют методом...    | А. Сравнения тональных отношений<br>Б. Анализа перспективного построения<br><b>В. Сравнения, визирования, глазомерно</b>   |
| 17 |  | Светотень – это                    | <b>А. Передача формы, объёма, фактуры, положение в пространстве</b><br>Б. Изображение объектов на разном удалении<br>В. Расположения предметов на плоскости  |
| 18 |  | Ракурс – это                       | А. Расположение рельефа на плоскости<br>Б. Орнамент, полученный с помощью точек<br><b>В. Перспективные сокращения на плоскости и в пространстве, взгляд снизу, сверху, под углом</b>                               |
| 19 |  | Золотое сечение» - это             | А. Выявление основных пропорциональных отношений в предмете<br><b>Б. Гармоничное членение большей части отрезка к меньшей и целого к большей части примерно 2/3, 3/5 и т.д.</b><br>В. Изображение высокого рельефа |
| 20 |  | Какая линия называется профильной? | А. Дуга от макушки до подбородка<br>Б. Линия, связывающая симметричные опорные точки<br><b>В. Линия, проходящая посередине передних плоскостей лба, носа, губ, подбородка.</b>                                     |
| 21 |  | Вспомогательные ориентиры-         | А. Система правил и приемов взаимного расположения частей в единое гармоническое целое.<br>Б. Местоположения центра тяжести всего тела и его отдельных частей.<br><b>В. Опорные точки для рисования.</b>           |
| 22 |  | Художники-преподаватели            | <b>А. А. П. Лосенко,</b><br>Б. Р. Чарльз<br><b>В. А. Иванов</b>  |
| 23 |  | Линейно-конструктивный рисунок     | <b>А. Использование простой, чёткой линии для конструктивного анализа форм. Предметы изображаются видимыми насквозь, в разрезе.</b><br>Б. Использование тона<br>В. Использование цвета                             |
| 24 |  | Тональный рисунок                  | <b>А. Самый длительный по времени, с тональной проработкой не только фактуры предметов, но и всего фона.</b><br>Б. Техника изображения пространственных объектов<br>В. Композиция предметов на плоскости           |
| 25 |  | Объем предмета -                   | <b>А. Трехмерная величина, которая ограничена в пространстве различными по форме поверхностями (любые предметы имеют высоту, ширину и длину)</b><br>Б. Метод обобщения формы.<br>В. Техника изображения            |

## 2.2. Задания практико-ориентированного уровня

2.2.1 Анатомические натурные зарисовки еженедельный просмотр задания, консультация с обсуждением.

Демонстрация практических навыков и элементов профессиональной деятельности в анатомических зарисовках с натуры.

Раздел 2. Скелет человека. Состав и функции, структура костей и их классификация. Темы 1, 3, 5

Раздел 3. Мышечная система фигуры человека и ее структуризация. Темы 1

Раздел 4. Пропорции человеческого тела. Темы 1

1. Проанализировать аналогичные работы по теме.

2. Изучить понятие конструкция.

3. Выполнить рисунок с определением основных пропорций и конструктивное построение (организация плоскости листа, согласование между собой всех компонентов изображения).

4. Выполнить тональный рисунок в пределах найденных основных тональных отношений.

5. Работа выполняется на формате А-3. Задание может быть выполнено: графитным и цветным карандашами, (тушь, акварель черная), кисть.

2.2.2 Анатомические таблицы и их исполнение: еженедельный просмотр задания, консультация с обсуждением.

Демонстрация практических навыков и элементов профессиональной деятельности.

Типовое задание:

Раздел 2. Скелет человека. Состав и функции, структура костей и их классификация. Темы 1, 3, 5

Раздел 3. Мышечная система фигуры человека и ее структуризация. Темы 1, 3, 5

Раздел 4. Пропорции человеческого тела. Темы 1

1. Проанализировать таблицу.

2. Определение материала и инструментов для работы.

3. Выполнить в графике (в цвете) таблицу один к одному или в масштабе.

4. Сопроводить таблицу надписями, соответствующими теме задания.

5. Работа выполняется на формате А-3. Задание может быть выполнено: графитным и цветным карандашами, (тушь, акварель черная), кисть.

2.2.3 Самостоятельная работа: консультирование и проверка самостоятельной работы посредством электронной почты.

Демонстрация практических навыков и элементов профессиональной деятельности в самостоятельной работе.

Типовое задание:

Раздел 2. Скелет человека. Состав и функции, структура костей и их классификация. Темы 2, 4, 6

Раздел 3. Мышечная система фигуры человека и ее структуризация. Темы 2, 4, 6

Раздел 4. Пропорции человеческого тела. Темы 1

1. Анализ источника информации (анатомической зарисовки)

2. Организация композиции, плоскости листа, согласование деталей изображения между собой.

3. Анализ пропорций, отношение частей к целому.

4. Передача главных качеств: пропорции, форма.

5. Применять разные средства художественной выразительности: линию, пятно, тон.

6. Уметь лаконичными средствами и в обобщенной трактовке передать самое существенное и характерное в изображаемой модели.

7. Работать с различными графическими материалами и их грамотное использование.

8. Работа выполняется на формате А-3. Задание может быть выполнено: графитным и цветным карандашами, (тушь, акварель черная), кисть.

## **2.2. Текущая аттестация**

Текущая аттестация (контроль формирования компетенций) осуществляется постоянно, начиная с первой недели семестра (входящий контроль). Средствами текущей аттестации является контроль готовности к занятиям, учитывающий посещение занятий студентом; обеспеченность необходимыми материалами и инструментами для аудиторной работы; наличие работ, самостоятельно выполненных внеаудиторно; готовность студента к консультации по

выполненным в процессе самостоятельной работы заданиям. Результаты текущей аттестации преподаватель фиксирует в журнале учебной группы, где указывает посещение и качество аудиторной и самостоятельной работы студента.

### **2.3. Рубежная аттестация**

Рубежная аттестация осуществляется по окончании освоения темы дисциплины.

Рубежная аттестация проводится в виде предварительного просмотра с оценкой всех заданий по завершённой теме дисциплины. Рубежные аттестации проводятся по окончании работы над заданиями очередной темы, как правило, на 8-9 и 16-17 неделях учебного семестра.

1. Раздел 2. Скелет человека. Состав и функции, структура костей и их классификация. Темы 1-6
2. Раздел 3. Мышечная система фигуры человека и ее структуризация. Темы 1-6
3. Раздел 4. Пропорции человеческого тела. Тема 1

1. Представить все зарисовки, таблицы по темам, в данном разделе, в соответствии с требованиями к ним.

2. Представить все самостоятельные работы по темам, в данном разделе, в соответствии с требованиями к ним.

3. Продемонстрировать знание: композиция рисунков и таблиц в листе. Организация плоскости листа, согласование между собой всех компонентов изображения.

4. Продемонстрировать умение изображать анатомические рисунки черепа, частей лица, скелета, мышц фигуры человека, с передачей пластических особенностей.

5. Продемонстрировать умение конструктивного построения. Пропорциональность, точность и техническая ясность конструктивной формы.

6. Продемонстрировать глубину и полноту знаний.

7. Продемонстрировать понимание всего изученного материала (понятий, строения, особенностей), понимание и безошибочное определение пластических особенностей, черепа, частей лица, скелета, мышц фигуры человека.

8. Продемонстрировать завершённость работ, технические качества исполнения.

9. Продемонстрировать умение сопроводить весь практический материал надписями, соответствующими темам задания.

### **2.4. Промежуточная аттестация**

Промежуточная аттестация – зачет проводится по расписанию зачётной недели, в последнюю учебную неделю семестра.

Промежуточная аттестация – экзамен проводится в рамках экзаменационной сессии по итогам учебного семестра в форме защиты портфолио.

Промежуточная аттестация:

Портфолио-демонстрация практических навыков по всем разделам. Представить все аудиторные и самостоятельные работы выполненные в соответствии с требованиями. Портфолио оформляется в виде папки с файлами формата А3. Собранные в папку в хронологической последовательности, согласно тематическим разделам, задания с композиционно-поисковой работой в виде рисунков, дают развернутую картину процесса освоения дисциплины, а также возможность отслеживания и коррекции процесса формирования графических навыков каждого студента.

Раздел 2. Скелет человека. Состав и функции, структура костей и их классификация. Темы 1-6

Раздел 3. Мышечная система фигуры человека и ее структуризация. Темы 1-6

Раздел 4. Пропорции человеческого тела. Тема 1

1. Представить портфолио с зарисовками, таблицами по всем разделам, в соответствии с требованиями к ним.

2. Продемонстрировать в портфолио умение компоновать рисунки и таблицы в листе. Организация плоскости листа, согласование между собой всех компонентов изображения.

3. Продемонстрировать умение графически изображать анатомические рисунки черепа, частей лица, скелета, мышц фигуры человека, с передачей пластических особенностей.

- 4.Продemonстрировать умение конструктивного построения. Пропорциональность, точность и техническая ясность конструктивной формы.
- 5.Продemonстрировать глубину и полноту знаний.
- 6.Продemonстрировать понимание всего изученного материала (понятий, строения, особенностей), понимание и безошибочное определение пластических особенностей, черепа, частей лица, скелета, мышц фигуры человека.
- 7.Продemonстрировать завершённость работ, технические качества исполнения.
- 8.Продemonстрировать умение сопровождать весь практический материал в портфолио надписями, соответствующими темам задания.
- 4.Полное выполнение поставленных задач.
- 5.Продemonстрировать знание задач семестра.

Вопросы по всем разделам:

1. Скелет человека. Различия костей по форме и конструкции.
2. Виды соединения костей. Основные элементы сустава.
3. Скелет туловища. Позвоночный столб.
4. Позвоночный столб. Особенности строения и функции I и II шейных позвонков.
5. Позвоночный столб. Крестец и копчик.
6. Движение и изгибы позвоночного столба.
7. Скелет туловища. Грудная клетка. Рёбра и грудина, реберная дуга.
8. Скелет головы. Череп. Кости мозгового черепа.
9. Череп. Кости лицевого черепа.
10. Череп. Основные анатомические точки черепа по профилю и в фас. Лицевой угол черепа.
11. Череп. Строение глазницы, нижнечелюстной кости и височно-нижнечелюстного сустава.
12. Скелет плечевого пояса. Ключица и лопатка.
13. Скелет верхней конечности. Отделы скелета. Плечевая кость и её анатомические образования.
14. Пластическая характеристика суставов и движение верхней конечности.
15. Скелет верхней конечности. Кости предплечья и возможные движения в суставах данного отдела.
16. Скелет кисти. Строение, отделы и суставы кисти.
17. Скелет таза. Половые и возрастные особенности таза. Рельефная анатомия тазового пояса.
18. Скелет нижней конечности. Отделы. строение и суставы бедренной кости. Кости голени.
19. Скелет нижней конечности. Кости стопы. Опорные точки стояния стопы.
20. Мышцы головы. Мышцы жевательные. Их строение и функции.
21. Мышцы головы. Мимические мышцы. особенности строения.
22. Мышцы крыши черепа и глаза.
23. Мышцы головы. Мышцы области носа и рта. Их функции.
24. Особенности пластических действий мимических мышц верхней, средней и нижней части лица.
25. Особенности строения глаза, уха и носа.
26. Особенности строения глаза, рта, щеки. подбородка и лба.
27. Мышцы шеи. Мышцы передней и боковой поверхности.
28. Мышцы туловища. Особенности строения и функции. Мышцы задней поверхности туловища.
29. Мышцы туловища спереди. Мышцы груди и живота.
30. Мышцы тазового пояса и задней поверхности бедра.
31. Мышцы передней и наружной поверхности бедра.
32. Мышцы внутренней поверхности бедра, и передней поверхности голени.

33. Мышцы голени снаружи и сзади.
34. Мышцы свода стопы.
35. Мышцы лопатки и подмышечной впадины.
36. Мышцы плечевого пояса и плеча.
37. Сгибатели и разгибатели, пронаторы и супинаторы предплечья.
38. Понятие об общем центре тяжести. Статика и динамика. Понятие о равновесии.
39. Учение о пропорциях тела человека. Каноны и модули. Их определение.
40. Пропорции тела. Голова.
41. Пропорции тела. Туловище.
42. Пропорции тела. Верхние конечности.
43. Пропорции тела. Нижние конечности.
44. Пропорции тела. Кисть.
45. Пропорции тела. Стопа.
46. Половые отличия в пропорциях тела человека.

## 2.5. Описание показателей и критериев оценивания компетенций, описание шкал оценивания выполнения задания практико-ориентированного уровня

### 2.5.1 Оценивание выполнения анатомических зарисовок

| Зачтено/не зачтено | Показатели  | Критерии  |
|--------------------|---|---|
| Зачтено            | УК-1/УК-1.2<br>ПК -1/ПК1.1 <ul style="list-style-type: none"> <li>• Полнота выполнения анатомических зарисовок.</li> <li>• Подробное изучение анатомических форм человека</li> <li>• Конструктивное решение</li> <li>• Законченный вид</li> <li>• Качество графического решения.</li> </ul> | Анатомические зарисовки выполнены своевременно, в полном объеме.<br>Конструктивно-объемное решение, точное изображение объекта изучения с подписями.<br>Законченный вид<br>Качество графического решения выполнено на должном уровне. |
| Не зачтено         |   | Анатомические зарисовки не выполнены своевременно, или предоставлены в не полном объеме. Объемное решение анатомических зарисовок не конструктивно, нет подписей.<br>Качество графического решения выполнено не на должном уровне.    |
|                    |   |   |

### 2.5.2 Оценивание выполнения самостоятельной работы

| Зачтено/не зачтено | Показатели | Критерии |
|--------------------|------------|----------|
|--------------------|------------|----------|

|            |   |  |
|------------|---|--|
| Зачтено    | УК-1/УК-1.2<br>ПК -1/ПК1.1 <ul style="list-style-type: none"> <li>• Полнота выполнения таблиц.</li> <li>• Своевременность выполнения таблиц.</li> <li>• Подробное изучение анатомических форм человека в таблицах.</li> <li>• Законченный вид.</li> <li>• Качество графического решения.</li> </ul> | Самостоятельная работа выполнена своевременно, в полном объеме. Подобраны примеры, соответствующие заданию. Самостоятельная работа сопровождается подписями, соответствующими теме задания. Качество графического решения выполнено на должном уровне.       |
| Не зачтено |   | Самостоятельная работа не выполнена или выполнена не полностью. Подобраны примеры, не соответствуют заданию. Выбраны примеры, не показывающие изучение анатомических форм. Самостоятельная работа не сопровождается подписями соответствующими теме задания. |

### 2.5.3 Оценивание выполнения тестов

| 4-балльная шкала    | Показатели  | Критерии   |
|---------------------|---|--|
| Отлично             | УК-1/УК-1.2<br>ПК -1/ПК1.1 <ul style="list-style-type: none"> <li>• Полнота выполнения тестовых заданий;</li> </ul>         | Выполнено 100 % заданий предложенного теста.   |
| Хорошо              | <ul style="list-style-type: none"> <li>• Своевременность выполнения;</li> <li>• Правильность ответов на вопросы;</li> </ul> | Выполнено 80 % заданий предложенного теста, были допущены неточности в определении понятий, терминов и др. |
| Удовлетворительно   | <ul style="list-style-type: none"> <li>• Самостоятельность выполнения;</li> </ul>   | Выполнено 60 % заданий предложенного теста, были допущены неточности в определении понятий, терминов и др. |
| Неудовлетворительно |   | Выполнено 40% заданий предложенного теста, на поставленные вопросы ответ отсутствует или неполный.         |

## 2.5.4 Оценивание выполнения требований рубежной аттестации: просмотр по всем темам

| 4-балльная шкала  | Показатели  | Критерии   |
|-------------------|---|--|
| Отлично           | УК-1/УК-1.2<br>ПК -1/ПК1.1 <ul style="list-style-type: none"> <li>Представление анатомических зарисовок и таблиц.</li> <li>Представление самостоятельной работы по темам семестра.</li> <li>Своевременность представления всех работ по данному разделу.</li> </ul> | <p>Представлены своевременно все анатомические зарисовок и таблицы по данному разделу в полном соответствии с требованиями к ним.</p> <p>Представлена своевременно самостоятельная работа по данному разделу в полном соответствии с требованиями к ней.</p> <p>Продemonстрировано высокое владение графическими средствами.</p> <p>Продemonстрировано на высоком уровне умение сопровождать задания надписями, соответствующими темам.</p> <p>Продemonстрировано на высоком уровне знание задач раздела в пояснениях к работам.</p> |
| Хорошо            | <ul style="list-style-type: none"> <li>Демонстрация владения графическими средствами.</li> <li>Демонстрация умения сопровождать задание надписями.</li> <li>Демонстрация знания задач раздела в пояснениях к работам.</li> </ul>                                    | <p>Представлены своевременно все анатомические зарисовок и таблицы по данному разделу в полном соответствии с требованиями к ним.</p> <p>Представлена своевременно самостоятельная работа по данному разделу в полном соответствии с требованиями к ней.</p> <p>Продemonстрировано владение графическими средствами.</p> <p>Продemonстрировано на хорошем уровне умение сопровождать задания надписями, соответствующими темам.</p> <p>Продemonстрировано на хорошем уровне знание задач раздела в пояснениях к работам.</p>         |
| Удовлетворительно |   | <p>Представлены своевременно все анатомические зарисовок и таблицы по данному разделу в полном соответствии с требованиями к ним.</p> <p>Представлена своевременно самостоятельная работа по данному разделу в полном соответствии с требованиями к ней.</p> <p>Продemonстрировано владение графическими средствами.</p> <p>Продemonстрировано на достаточном уровне умение сопровождать задания надписями, соответствующими темам.</p> <p>Продemonстрировано на достаточном уровне знание задач раздела в пояснениях к работам.</p> |

|                     |  |   |
|---------------------|--|---|
| Неудовлетворительно |  | <p>Представлены не все анатомические зарисовки и таблицы по данному разделу в полном соответствии с требованиями к ним.</p> <p>Не представлена самостоятельная работа по данному разделу.</p> <p>Продemonстрировано недостаточно или не продемонстрировано владение графическими средствами.</p> <p>Продemonстрировано недостаточно или не продемонстрировано умение сопровождать задания надписями, соответствующими теме.</p> |
|---------------------|--|---|

### 2.5.5 Оценивание выполнения требований промежуточной аттестации: защита портфолио по всем разделам семестра

| 4-балльная шкала     | Показатели   | Критерии  |
|----------------------|--|---|
| зачтено<br>(Отлично) | <ul style="list-style-type: none"> <li>Представление в портфолио всех анатомических зарисовок и таблиц по разделам.</li> <li>Представление в портфолио всех самостоятельных работ по разделам.</li> <li>Своевременность выполнения портфолио.</li> <li>Демонстрация умения представить в портфолио все работы по всем разделам.</li> <li>Демонстрация умения сопровождать темы и разделы надписями.</li> </ul> | <p>В портфолио представлены своевременно все анатомические зарисовки и таблицы по данным разделам в полном соответствии с требованиями к ним.</p> <p>В портфолио представлена своевременно самостоятельная работа по данным разделам в полном соответствии с требованиями к ним.</p> <p>В портфолио продемонстрировано высокое владение графическими средствами.</p> <p>Продemonстрировано на высоком уровне умение сопровождать задания надписями, соответствующими темам.</p> <p>Продemonстрировано на высоком уровне знание задач раздела в пояснениях к работам.</p> <p>Продemonстрировано на высоком уровне знание задач раздела.</p> <p>Контролируемые компетенции УК-1/УК-1.2 ПК -1/ПК1.1, сформированы на уровне «высокий».</p> |
| зачтено<br>(Хорошо)  | <ul style="list-style-type: none"> <li>Демонстрация знания задач разделов в пояснениях к работам.</li> <li>Демонстрация умения отвечать на дополнительные вопросы по лекционным материалам</li> </ul>  | <p>В портфолио представлены все анатомические зарисовки и таблицы по данным разделам в полном соответствии с требованиями к ним.</p> <p>В портфолио представлена вся самостоятельная работа по данным разделам в полном соответствии с требованиями к ним.</p> <p>В портфолио продемонстрировано хорошее владение графическими средствами.</p> <p>Продemonстрировано на хорошем уровне умение сопровождать задания надписями, соответствующими темам.</p> <p>Продemonстрировано на хорошем уровне знание задач раздела в пояснениях к работам.</p> <p>Продemonстрировано на хорошем уровне знание</p>   |

|                                |  |   |
|--------------------------------|--|---|
|                                |  | задач раздела.<br>Контролируемые компетенции УК-1/УК-1.2<br>ПК -1/ПК1.1, сформированы на уровне «хороший».  |
| Зачтено<br>(Удовлетворительно) |  | <p>В портфолио представлены все анатомические зарисовки и таблицы по данным разделам в полном соответствии с требованиями к ним.</p> <p>В портфолио представлена вся самостоятельная работа по данным разделам в полном соответствии с требованиями к ним.</p> <p>В портфолио продемонстрировано недостаточное владение графическими средствами.</p> <p>Продemonстрировано на не достаточном уровне умение сопроводить задания надписями, соответствующими темам.</p> <p>Продemonстрировано на недостаточном уровне знание задач раздела в пояснениях к работам.</p> <p>Продemonстрировано на недостаточном уровне знание задач раздела.</p> <p>Контролируемые компетенции УК-1/УК-1.2<br/>ПК -1/ПК1.1, сформированы на уровне «достаточный».</p> |
| Не зачтено                     |  | <p>В портфолио представлены не все анатомические зарисовки и таблицы по данным разделам.</p> <p>Не представлена в портфолио самостоятельная работа по данным разделам.</p> <p>Продemonстрировано недостаточно или не продemonстрировано владение графическими средствами.</p> <p>Продemonстрировано недостаточно или не продemonстрировано умение сопроводить задания надписями, соответствующими теме.</p> <p>Продemonстрировано на недостаточном уровне знание задач раздела.</p> <p>Контролируемые компетенции УК-1/УК-1.2<br/>ПК -1/ПК1.1, не сформированы.</p>   |

### **Раздел 3. Методические материалы, определяющие процедуры оценивания знаний, умений, навыков и (или) опыта деятельности, характеризующих этапы формирования компетенций**

#### **3.1. Методические материалы для оценивания анатомических натуральных зарисовок.**

Методические материалы для текущего контроля выполнения заданий (контроль формирования компетенций) выдаются к каждой теме, начиная с первой недели семестра (входящий контроль). В них входят:

1. Информация, разъясняющая темы разделов.
2. Требования к анатомическим натурным зарисовкам.

Текущий контроль освоения темы осуществляется на каждом практическом занятии по соответствующей теме с помощью консультации. Оценивается задание оценками «зачтено» и «не зачтено», согласно пункту 2.5.1.

Образец требования к натурной постановке по заданию:

1. Проанализировать аналогичные работы по теме.
2. Изучить понятие конструкция.
3. Выполнить рисунок с определением основных пропорций и конструктивное построение (организация плоскости листа, согласование между собой всех компонентов изображения).
4. Выполнить тональный рисунок в пределах найденных основных тональных отношений.
5. Работа выполняется на формате А-3. Задание может быть выполнено: графитным и цветным карандашами, (тушь, акварель черная), кисть.

Образец информации, разъясняющий тему анатомических натуральных зарисовок:

**Подвздошная кость** – широкая плоская кость по обеим сторонам таза. Соединяется крестцом сросшимися костями основания позвоночника и вместе с седалищной и лобковой костью образует треугольную структуру в тазобедренном углублении.

**Подвздошный гребень** – край тазовой кости.

**Фронтальная плоскость** – (frons) – плоскость перпендикулярна опоре тела и параллельна передней поверхности тела, поверхности лба.

**Шейные позвонки** – (vertebrae cervicales) – семь позвонков, образующих шейный отдел позвоночного столба. Имеют небольшого размера тела овальной формы, постепенно расширяющиеся книзу; их остистые отростки раздвоены со слабо выраженным наклоном.

**Чашеобразный сустав** – (art. cotylica) — разновидность шаровидного сустава, суставная ямка которого отличается большой глубиной. Суставные поверхности конгруэнтны. Размах движений несколько меньший, чем в шаровидном суставе. Типичный чашеобразный сустав – тазобедренный.

**Череп** – (cranium) – скелет головы, служитместилищем для головного мозга, органов чувств начальных отделов пищеварительной и дыхательной систем. Череп делят на мозговой и внутренностный (лицевой).

**Сустав** – место соединения костей.

**Сагиттальная плоскость** – (лат. sagitta стрела) анат. плоскость, делящая тело продольно на правую и левую половины. Синартроз – анат. неподвижное или малоподвижное соединение ср. диартроз) костей между собой соединительной тканью (синдесмоз), хрящом (синхондроз), костной тканью (синостоз).

**Синхондроз** – (Synchondrosis) соединение костей через хрящ, хрящевой сустав.

**Лордоз** – Позвоночный столб имеет изгибы, направленные вперед – лордозы.

3.2. Методические материалы для самостоятельной работы (анатомические зарисовки, таблицы и их исполнение)

Методические материалы для текущего контроля выполнения заданий (контроль формирования компетенций) выдаются к каждой теме, начиная с первой недели семестра (входящий контроль). В них входят:

1. Информация, разъясняющая темы разделов.
2. Требования к самостоятельной работы (анатомические зарисовки, таблицы и их исполнение)

Текущий контроль освоения темы осуществляется на каждом практическом занятии по соответствующей теме с помощью консультации. Оценивается задание оценками «зачтено» и «не зачтено», согласно пункту 2.5.2

1. Проанализировать таблицу.
2. Определение материала и инструментов для работы.
3. Выполнить в графике (в цвете) таблицу один к одному или в масштабе.
4. Сопроводить таблицу надписями, соответствующими теме задания.
5. Работа выполняется на формате А-3. Задание может быть выполнено: графитным и цветным карандашами, (тушь, акварель черная), кисть.

### 3.3. Методические материалы для выполнения тестов.

Методические материалы для текущего контроля выполнения заданий (контроль формирования компетенций) выдаются к каждой теме, начиная с первой недели семестра (входящий контроль). В них входят:

1. Информация, разъясняющая темы разделов.
2. Требования к выполнению тестов.

Оценивается задание оценками «зачтено» и «не зачтено», согласно пункту 2.5.3

1. Проанализировать вопрос и рисунок анатомической формы.
2. Выбрать нужный ответ на поставленный вопрос.

### 3.4. Методические материалы для оценивания выполнения требований рубежной аттестации – просмотр по всем темам дисциплины.

Методические материалы для оценивания выполнения требований рубежной аттестации – просмотр по темам раздела - выдаются к каждой рубежной аттестации. В них входят:

1. Перечень, состоящий из зарисовок, таблиц и самостоятельных работ по темам раздела.
2. Требования к рубежной аттестации.

Контроль освоения выполнения требований рубежной аттестации - защиты единой презентации по разделу семестра - осуществляется по завершении изучения темы. Оцениваются требования рубежной аттестации оценками «отлично», «хорошо», «удовлетворительно» и «не удовлетворительно», согласно пункту 2.5.3

Образец требования к рубежной аттестации.

1. Представить все зарисовки, таблицы по темам, в данном разделе, в соответствии с требованиями к ним.
2. Представить все самостоятельные работы по темам, в данном разделе, в соответствии с требованиями к ним.
3. Продемонстрировать знание: композиция рисунков и таблиц в листе. Организация плоскости листа, согласование между собой всех компонентов изображения.
4. Продемонстрировать умение изображать анатомические рисунки черепа, частей лица, скелета, мышц фигуры человека, с передачей пластических особенностей.
5. Продемонстрировать умение конструктивного построения. Пропорциональность, точность и техническая ясность конструктивной формы.
6. Продемонстрировать глубину и полноту знаний.
7. Продемонстрировать понимание всего изученного материала (понятий, строения, особенностей), понимание и безошибочное определение пластических особенностей, черепа, частей лица, скелета, мышц фигуры человека.
8. Продемонстрировать завершенность работ, технические качества исполнения.
9. Продемонстрировать умение сопровождать весь практический материал надписями, соответствующими темам задания.

### 3.5. Методические материалы для оценивания выполнения требований промежуточной аттестации Портфолио-демонстрация практических навыков по всем разделам.

Методические материалы для оценивания выполнения требований промежуточной аттестации - Портфолио-демонстрация практических навыков по всем разделам. В них входят:

1. Перечень, состоящий из зарисовок, таблиц и самостоятельных работ по темам раздела.
2. Вопросы по всем разделам.
3. Требования к промежуточной аттестации - портфолио по всем разделам семестра.

Контроль освоения выполнения требований промежуточной аттестации - портфолио по всем разделам семестра - осуществляется по завершении курса. Промежуточные аттестации – зачёты и дифференцированные зачёты проводятся по расписанию зачётной недели, в последнюю учебную неделю семестра.

Промежуточные аттестации – экзамены проводятся в рамках экзаменационной сессии по итогам учебного семестра в форме итогового кафедрального просмотра, с коллегиальной оценкой всем преподавательским составом кафедры. Оцениваются требования промежуточной аттестации оценками отлично, хорошо, удовлетворительно и неудовлетворительно, согласно пункту 2.5.4.

Образец требования к промежуточной аттестации - портфолио по всем темам семестра.

1. Представить портфолио с зарисовками, таблицами по всем разделам, в соответствии с требованиями к ним.
2. Продемонстрировать в портфолио умение компоновать рисунки и таблицы в листе. Организация плоскости листа, согласование между собой всех компонентов изображения.
3. Продемонстрировать умение графически изображать анатомические рисунки черепа, частей лица, скелета, мышц фигуры человека, с передачей пластических особенностей.
4. Продемонстрировать умение конструктивного построения. Пропорциональность, точность и техническая ясность конструктивной формы.
5. Продемонстрировать глубину и полноту знаний.
6. Продемонстрировать понимание всего изученного материала (понятий, строения, особенностей), понимание и безошибочное определение пластических особенностей, черепа, частей лица, скелета, мышц фигуры человека.
7. Продемонстрировать завершённость работ, технические качества исполнения.
8. Продемонстрировать умение сопроводить весь практический материал в портфолио надписями, соответствующими темам задания.
4. Полное выполнение поставленных задач.
5. Продемонстрировать знание задач семестра.

Составители:

*Член союза художников России, доцент кафедры дизайна и ДПИ МГИК Масленникова В.А.*

*Член союза художников России, доцент кафедры дизайна и ДПИ МГИК Масленников А.В.*